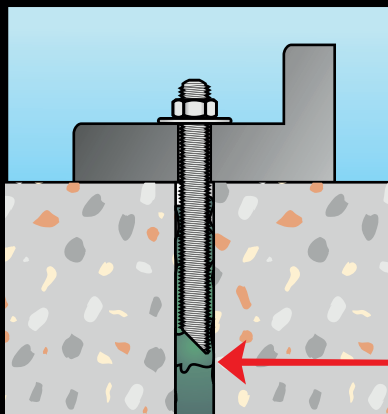




# FIJACIONES - PESADAS

## ANCLAJES PARA CONCRETO



Resina

DGE

SWE



Boquilla  
mezcladora  
de resina.

### Accesorios



120PCA

100PCA

### Productos relacionados

EHE



DAF

Varilla Roscada para  
ampolla química

# ANCLAJE PARA CONCRETO

## DGE - Resina Viniléster:

- 1- Homologada ETA-CE Opción 1 y Opción 7.
- 2- Sin estireno.
- 3- Se utiliza con pistola 100PCA.

## SWE - Resina Epoxi:

- 1- Homologada ETA-CE Opción 1 y opción 7.
- 2- Categoría de prestación C2 para fijación en zonas sísmicas.
- 3- Se utiliza con pistola 120PCA.

## HEE - Ampolla Química:

- 1- Resina Viniléster bicomponente en cápsula.
- 2- Homologada ETA-CE, opción 7.

## DAF - Varilla Roscada para Ampolla Química:

- 1- Espárrago para anclaje químico con vástago hexagonal de clase 5.8.
- 2- Con tuerca hexagonal y golilla.

## Tabla especificaciones técnicas:

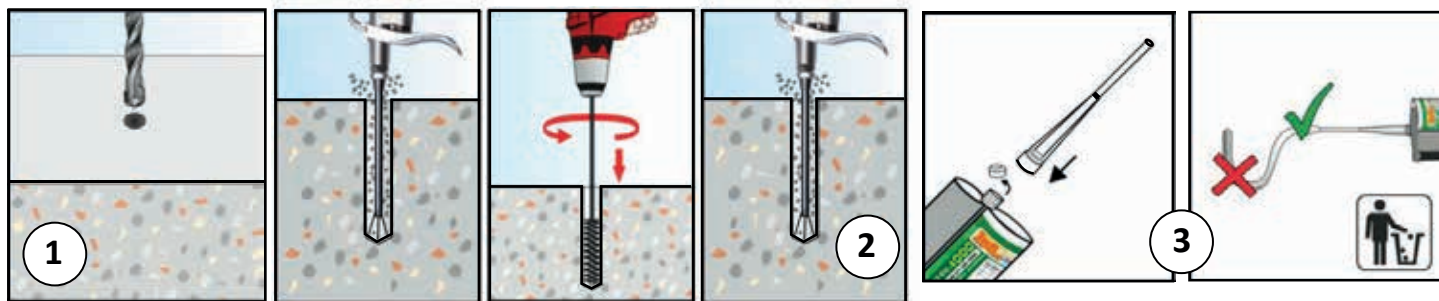
CODIGO	NOMINAL	LARGO	ENVASE		Cod Tecfi
300DGE	300ml	0	1	U	DGE0200300
400DGE	400ml	0	1	U	DGE0200400

CODIGO	NOMINAL	LARGO	ENVASE		Cod Tecfi
400SWE	400ml	0	1	U	SWE0100400

CODIGO	NOMINAL	LARGO	ENVASE		Cod Tecfi
20HEE	M10	11 x 80	10	U	EHE0110080
30HEE	M12	13 x 95	10	U	EHE0112095
50HEE	M16	17 x 95	10	U	EHE0116095
70HEE	M20	17 x 160	10	U	EHE0120160

CODIGO	NOMINAL	LARGO	ENVASE		Cod Tecfi
20DAF	M10	130	10	U	DAF0210130
30DAF	M12	160	10	U	DAF0212160
50DAF	M16	190	10	U	DAF0216190
70DAF	M20	260	5	U	DAF0220260

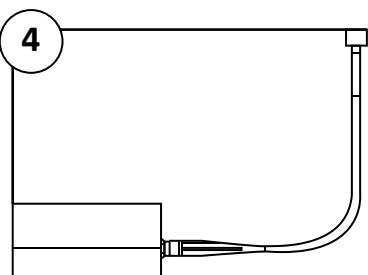
## Cómo se usa:



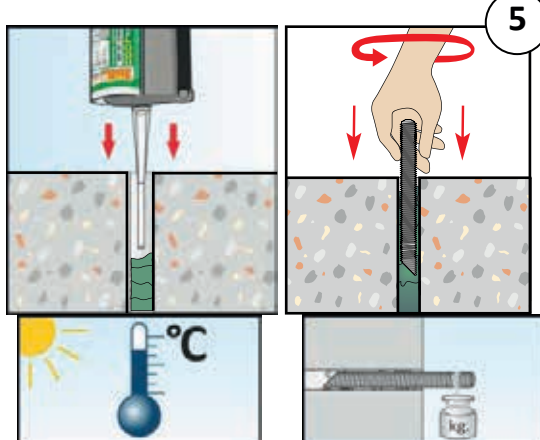
✓ Taladre el orificio con el diámetro y la profundidad correctos utilizando una máquina rotativa de percusión.

✓ Limpie el orificio del polvo de perforación: el orificio debe limpiarse por al menos 4 operaciones de soplado, por al menos 4 operaciones de cepillado seguidas de nuevo por al menos 4 operaciones de cepillado; Antes de cepillar, limpie el cepillo y verifique si el diámetro del cepillo es suficiente.

✓ Desenrosque la tapa, atornille la mezcladora e inserte el cartucho en la bomba neumática. Antes de comenzar a utilizar el cartucho, expulse una primera parte del producto, asegurese de que los componentes estén mezclados. La mezcla completa es de los dos componentes, sale un color uniforme.



✓ Antes de comenzar la inyección, inserte la extensión del mezclador y el tapón de inyección. (consulte el párrafo 3).



Rellene el agujero de perforación uniformemente desde la parte inferior, y evitar que quede atrapado el aire; retire el mezclador lentamente durante la extrusión.

Llene el orificio de perforación con una cantidad de mortero de inyección de 2/3 de la profundidad del orificio.

Insertar rapido la varilla, marcada de acuerdo con la profundidad de anclaje lentamente y con un ligero movimiento de torsión, eliminar el exceso de mortero de inyección alrededor de la varilla.

Observe el proceso y el tiempo de curado antes de aplicar torque o cargue el anclaje (la barra debe estar libre de aceite u otras contaminaciones).